

議員各位

議会事務局長 倉地正道

下記の情報の提供がありましたので、送付いたします。

件名 経済情勢の著しい悪化に伴う第7回景況調査を実施しました

〔内容〕

経済情勢の著しい悪化に伴う豊田市内の産業への影響を調査することにより、必要な経済対策等を検討するものです。

〔概要〕

- 1 融資、小売店・飲食店・サービス業について（調査主体 産業部 商業観光課）
 - ①各景況レポートでは10-12月期にかけて小幅な改善がうかがえるが、1-3月期の見通しは厳しい。
 - ②資金需要時期の9、12月を除くと、徐々にセーフティネット関連資金の実績が落ちつつある。
 - ③大型店の動向や商業者アンケートから消費者の購買意欲低下がうかがえる。

- 2 雇用、製造業について（調査主体 産業部 産業労政課）
 - ①正規雇用者については、ほとんどの事業所が現状維持を図っているが、依然として13%の事業所が今後も減少の見通しであると答えている。また、非正規雇用者については、再び減少傾向が見られるようになり、今後の見通しとしては33%の事業所が減少と答えるなど、依然として改善傾向は見られない。
 - ②今年前期の業績見通しについては、3割の事業所が悪化と答えている。また、後期についても不変とする答えが多く好転の兆しはうかがえない。

- 3 農業について（調査主体 産業部 農政課）
 - ①配合飼料については、徐々にではあるが値下がりがある。しかしながら、H17時点の価格までは下がってはいない。値上げピーク時よりは経営は安定したと思われるが、値上げと値下げを繰り返し、依然厳しい状況だと思われる。
 - ②肥料においては、H21.7時点で若干の値下げがあったが、ほとんど価格が変動しておらず依然農家にとっては厳しい状況だと思われる。

＜調査協力＞

豊田商工会議所、市内6商工会、JAあいち豊田農業協同組合、(協)豊田市商店街連盟

【問合せ・確認欄】

部課名	産業部商業観光課 産業部産業労政課 産業部農政課	担当者名	太田・清水 黒田・近藤 児嶋・鈴木	電話	内線 2841～2844 内線 2833～2834 内線 2815～2817
■別添資料がある場合		■一般公開に解禁日がある場合		■個人情報保護条例に抵触する情報	
電子データ： <input checked="" type="checkbox"/> 有 ・ <input type="checkbox"/> 無		期日：有（ 月 日）・ <input type="checkbox"/> 無		個人情報：有 ・ <input type="checkbox"/> 無	

経済情勢の著しい悪化に伴う第7回景況調査（融資、小売店・飲食店・サービス業）

H22. 2. 26 産業部 商業観光課

1 現状調査及び分析

(1) 各景況レポートからの情報

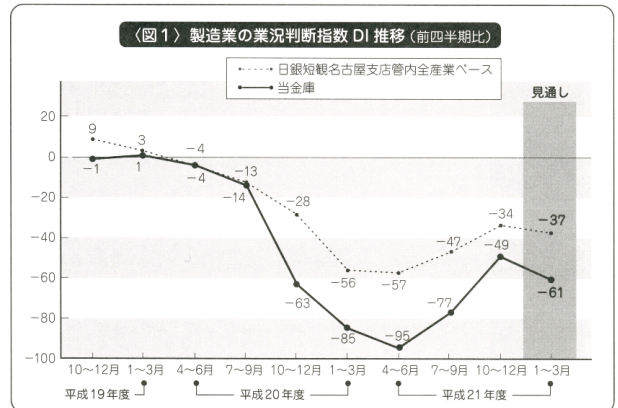
① H21年10月～12月期中小企業景況調査結果

全産業のD.I（景気動向指数・前年同期比）は売上額が▲49.4（前期比0.3UP）、採算は▲48.3（同0.6UP）、資金繰りは▲34.8（同1.2UP）となり、いずれのD.Iも3期連続して上昇した。

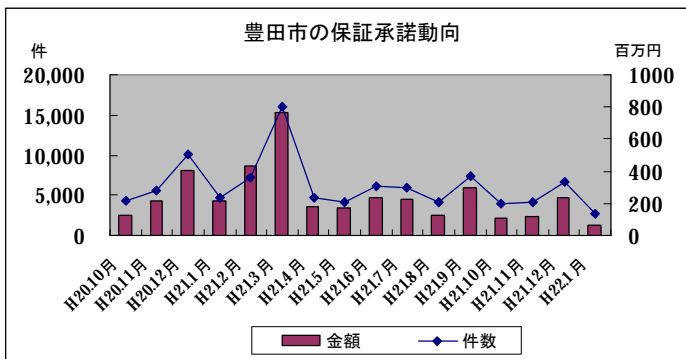
（1月19日 全国商工会連合会）

	10～12月期の景況	1～3月期の見通し
建設業	横ばい	ほぼ横ばい
製造業	改善	悪化
卸・小売業	ほぼ横ばい	低調に推移

② 市内金融機関発表景況レポート 2010年1月号 製造業の業況判断指数D.I推移（前四半期比）



(2) 豊田市における融資状況（愛知県信用保証協会が保証決定したもの）



徐々にセーフティネット関連資金の実績が落ちつつある。ただし、資金需要時期である9月、12月には実績が伸びている。

◆業種別認定状況（平成22年1月31日現在）

年度	建設業	製造業	卸売業	小売業	運送業	その他	計
H20	295件	413件	65件	141件	43件	202件	1159件
H21	316件	355件	58件	141件	39件	231件	1140件
合計	611件	768件	123件	282件	82件	433件	2299件

(3) 豊田市の信用保証料緊急経済対策補助金の動向（平成20年10月1日～平成22年1月末現在）

年度	振・振小・マルトヨ 補助率 75%⇒100%		経済対策特別資金 新規・補助率 100%		セーフティ5号関連 新規・補助率 100%		合計	
	件数	金額	件数	金額	件数	金額	件数	金額
H20	406件	62,661,300円	216件	94,417,700円	627件	341,624,200円	1249件	498,703,200円
H21	598件	68,559,900円	203件	84,263,500円	1250件	531,315,700円	2051件	684,139,100円

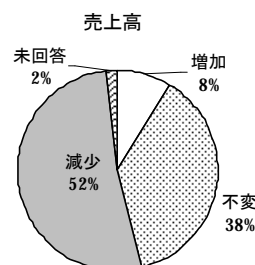
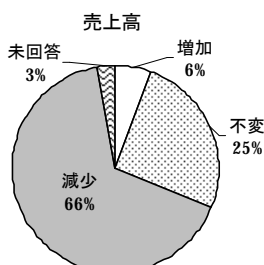
・12月の資金需要時期に申請数が大きく増えたが、1月に入ると激減した。

(4) 商業者の現況（H22年1月末～2月上旬 商店街・商工会会員アンケート調査）

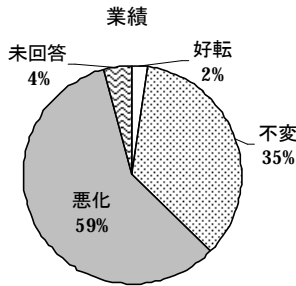
回収枚数 212枚 小売業 71、サービス業 29、建設業 20、飲食業 45、その他 47

○現在の状況（3ヶ月前比）

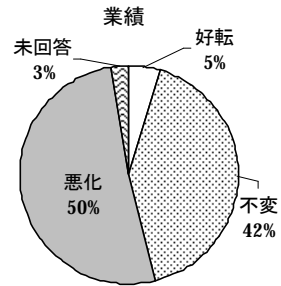
○先行き見通し（当月を除く向こう3ヶ月）



○現在の状況（3ヶ月前比）

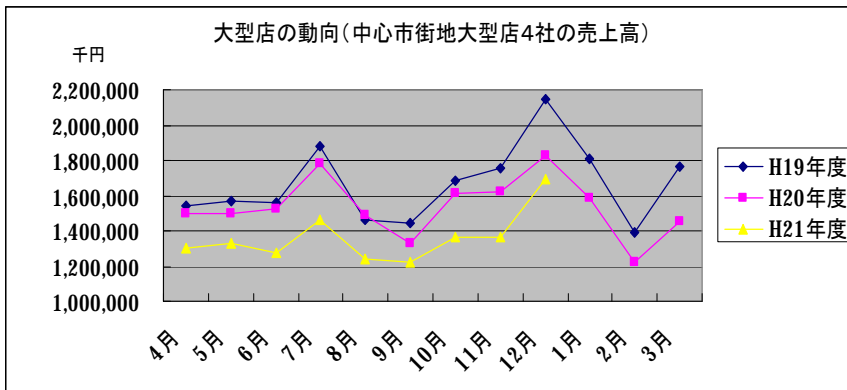


○先行き見通し（当月を除く向こう3ヶ月）



・現在の状況では3ヶ月前比で、売上高が「減少」・業績が「悪化」と答える事業者が5割を超えている。先行きの見通しについても同様であり、依然回復の兆しはみられない。

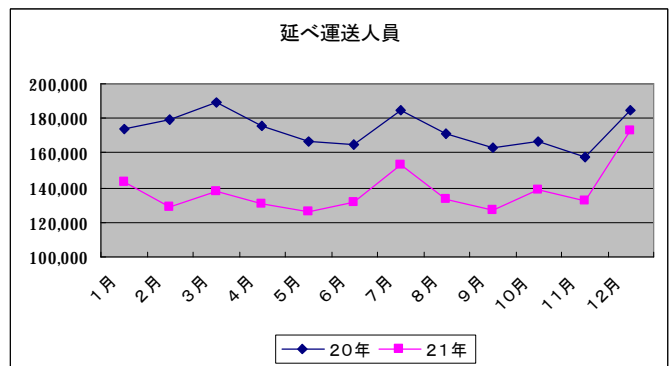
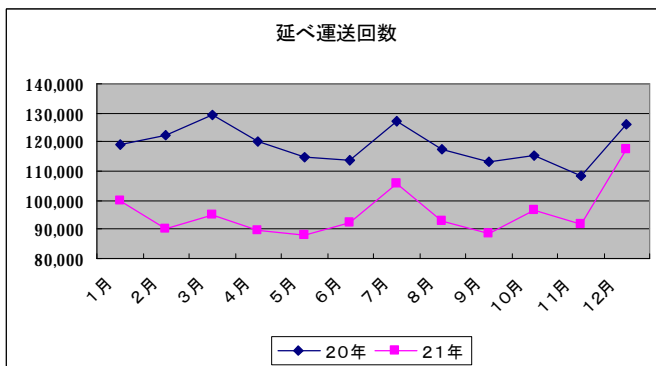
(5) 大型店の動向（中心市街地大型店4社の売上高）



・一昨年秋から始まった景気の悪化により売上高の減少が依然続いている。関係者の話によると客単価が落ちているとのこと。

※今回調査より売上高の「増減率」から「金額」に変更した

(6) タクシー業界の動向（述べ輸送回数及び人員実績：H22年2月中旬愛知県タクシー協会等にヒアリング調査）

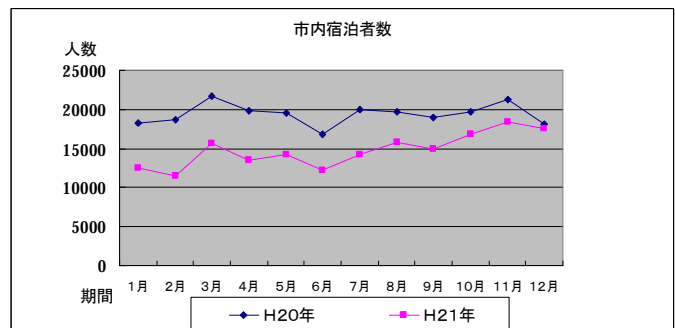


・8・9月は前年比減少率20%程であったが、10・11月は16%程となり、12月の忘年会シーズンには6%程となった。

(7) ホテル旅館業界の動向

(H22年1月 市内10ホテル・旅館に調査)

- ・宿泊者数は全体として前年同時期より1割の減少。
- ・外国人の宿泊客は中国人が多くなってきている。
- ・秋の行楽シーズンには、関東方面から足助へ来る観光客が多かった。



2 まとめ

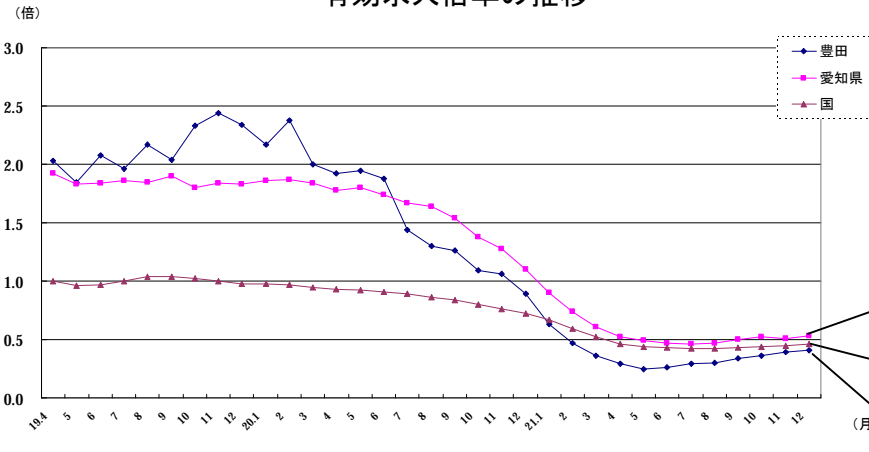
- ①各景況レポートでは10-12月期にかけて小幅な改善がうかがえるが、1-3月期の見通しは厳しい。
- ②資金需要時期の9、12月を除くと、徐々にセーフティネット関連資金の実績が落ちつつある。
- ③大型店の動向や事業者アンケートから消費者の購買意欲低下がうかがえる。

経済情勢の著しい悪化に伴う第7回景況調査（雇用・製造業）

H22.2.26 産業部 産業労政課

1 有効求人倍率状況（有効求人倍率＝月間有効求人数÷月間有効求職者数）

有効求人倍率の推移



豊田管内の数値は H20 年 6 月から下降傾向を続けており、H21 年 5 月には 0.25 倍を記録した。その後上昇傾向となり現在では 0.41 倍となっているが、依然として厳しい状況が続いている。

愛知 0.53
国 0.46
豊田 0.41

2 市内中小企業へのアンケート結果

調査対象：市内中小企業 194社

調査期間：平成22年1月15日～1月29日

回答数：89社（回収率46%）

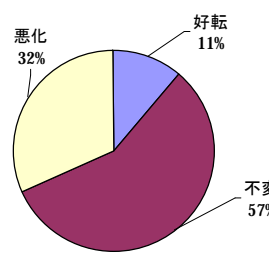
主な事業内容（社）	
自動車関連部品	49
生産設備	16
試作、金型	5
その他	19

従業員数（社）	
300人以上	4
300人未満	74
未回答	11

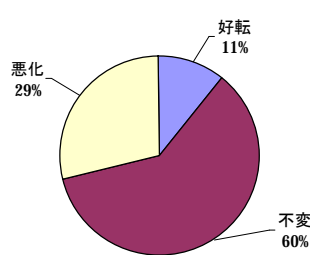
(1) 経営状況

22年前期の業績見通し

【22年前期の先行き見通し】

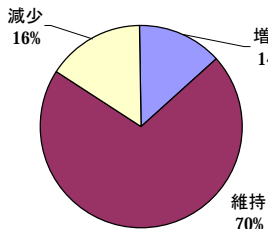


【22年後期の先行き見通し】

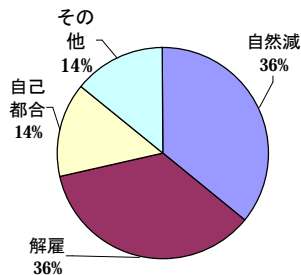


(2) 今後の正規雇用者数の変化

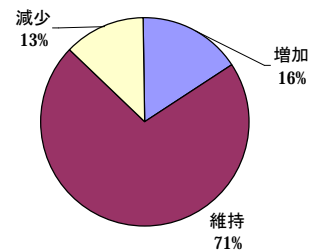
【正規雇用者数】



【正規雇用者数の減少理由】

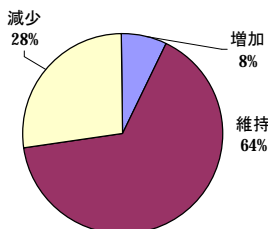


【今後の正規雇用者数の先行き見通し】

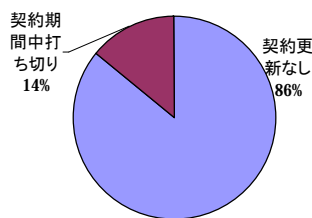


(3) 今後の非正規雇用者数の変化

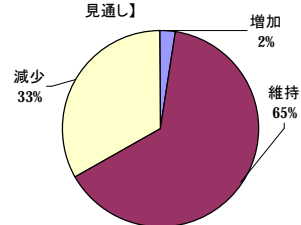
【非正規雇用者数】



【非正規雇用者数の減少理由】



【今後の非正規雇用者数の見通し】



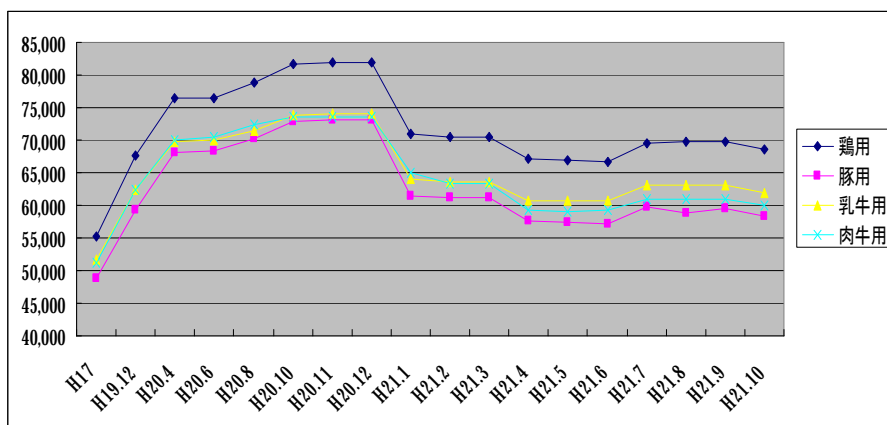
3 まとめ

- ①今年前期の業績見通しについては、3割の事業所が悪化と答えている。また、後期についても不変とする答えが多く好転の兆しはうかがえない。
- ②正規雇用者の動向について、現状ではほとんどの事業所が現状維持を図っている状況が見られるが、前回同様13%の事業所が今後も減少の見通しであると答えている。
- ③非正規雇用者の動向については、前回に比べ再び減少傾向が見られるようになり、今後の見通しについても前回より多い33%の事業所が減少と答えるなど、依然として改善傾向は見られない。
- ④業況の悪化に伴う対応としては、前回同様に助成金や金融機関からの借入れによる資金対策が行われている。また、生産調整については、これまで実施をしてきたが現在は実施をしていないと答える事業所が見られるようになった。
- ⑤その他の意見としては、「受注がない」、「特に4月以降かなり生産量が減る見通し」、「海外生産へのシフトを考えている」など引き続き厳しい状況を訴える意見が見られる。

配合飼料・肥料の農家購入価格の推移

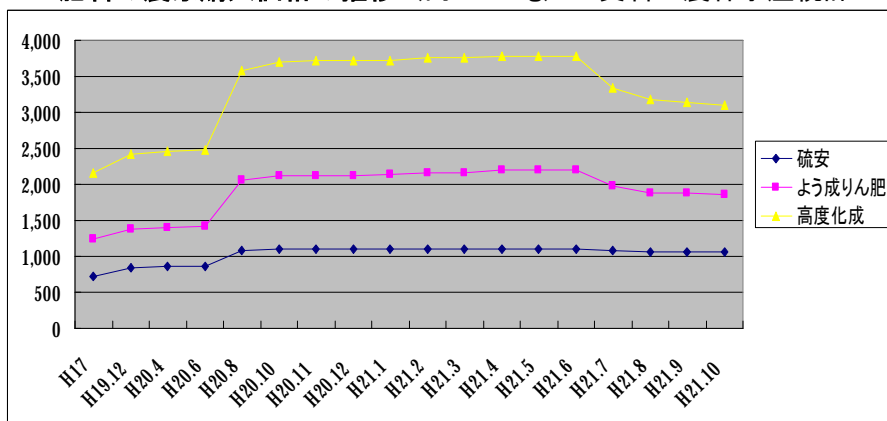
H22.2.26 産業部 農政課

1 配合飼料の農家購入価格の推移（円／トン） 資料：農林水産統計



- ・ H20.12 までは値上がりをしてきたが、H21.1 時点では平均で 10,300 円程度下がった。
- ・ H21.1 に値下がり後、変化がなかったが、H21.4 時点で若干の値下げ、H21.7 時点で若干の値上げ、H21.10 時点の値下げと、価格は値上げと値下げを繰り返している。

2 肥料の農家購入価格の推移（円／20 kg） 資料：農林水産統計



- ・ H20.8 時点で値上がりをし、ほぼ変動がなかったが H21.7 時点で若干値下げがある。

3 まとめ

- ① 配合飼料については、徐々にではあるが値下がりがある。しかしながら、H17 時点の価格までは下がってはいない。値上げピーク時よりは経営が安定したと思われるが、値上げと値下げを繰り返し、依然厳しい状況だと思われる。
- ② 肥料においては、H21.7 時点で若干の値下げがあったが、ほとんど価格が変動しておらず依然農家にとっては厳しい状況だと思われる。

平成22年2月26日

議員各位

議会事務局長 倉地正道

下記の情報の提供がありましたので、送付いたします。

件名

バンクーバー冬季五輪において見事銀メダルを獲得した
浅田 真央 選手（中京大学所属）を祝福し、横断幕を設置します。

平成22年2月24日及び26日（日本時間）に行われた「バンクーバー冬季五輪
フィギュアスケート女子シングル」において、浅田 真央 選手（中京大学所属）が見
事銀メダルを獲得いたしました。

豊田市として、市ゆかりの浅田選手の銀メダル獲得をお祝いするため、庁舎間の仮
設連絡橋とスカイホール豊田に横断幕を設置します。

■ 横断幕について

【設置期間】 平成22年2月27日 ～ 平成22年3月15日

【設置場所】 庁舎間の仮設連絡橋 及び スカイホール豊田

【問合せ・確認欄】

部課名	教育委員会スポーツ課	担当者名	小嶋	電話	2641、2642
■別添資料がある場合		■一般公開に解禁日がある場合		■個人情報保護条例に抵触する情報	
電子データ：有 ・ 無		期日：有（ 月 日）・ 無		個人情報：有 ・ 無	

平成22年 2月26日

議員各位

議会事務局長 倉地正道

下記の情報の提供がありましたので、送付いたします。

件名

督促状の誤発送について
(36件について誤って他人の督促状を同封して発送)

〔内容〕

平成22年2月22日に、平成21年度市県民税の第4期及び国民健康保険税の第8期の督促状を発送しましたが、そのうち、口座振替該当者の納税義務者へ送付した督促状の一部に、誤って他の納税義務者の督促状を同封したことが、2月25日の午前中に納税義務者から電話連絡があったことにより判明しました。

以下のとおり対応します。

記

<原因> 封入封緘機による督促状の封入作業のミス
(機械の不具合又は委託業者による封入作業のミスと思われるが、
詳細は調査中)

<件数> 36件
※今回の督促状の全発送対象件数 26,160件
(内、口座振替該当者 2,012件)

<対応> 全対象者の自宅を訪問し、お詫びするとともに、誤って発送した督促状を回収する。
また、回収した督促状については、本来送付すべき納税義務者に対し、お詫びとともに改めて送付する。

【問合せ・確認欄】

部課名	市民部納税課	担当者名	高橋、須賀	電話	34-6619
■別添資料がある場合	■一般公開に解禁日がある場合	■個人情報保護条例に抵触する情報			
電子データ：有 ・ 無	期日：有 (月 日) ・ 無	個人情報：有 ・ 無			